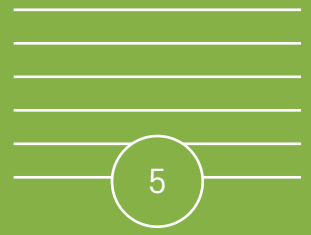
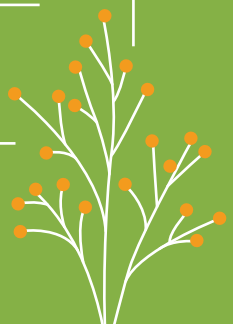


생명의숲 숲친 활동 설명서



이 설명서는 생명의숲 시민활동가로서 첫 발을 내딛은 숲친을 위해 작성되었습니다. 생명의숲과 숲친의 활동을 이해하고, 활동을 통해 스스로 성장할 수 있기를 희망합니다.





생명의숲은

시민의 힘으로 나무를 심고 숲을 가꾸고 보전합니다

생명의숲은

숲의 공공성을 높여 누구나 숲의 가치를 누리는
건강한 사회를 만들기 위해 존재합니다

나무는 행동의 상징이다.

내일 당장 변화가 오지 않더라도 약간의 차이는 분명 생긴다.

작은 차이의 첫 걸음은 나무를 심는 것이다.

- 왕가리 마타이(케냐의 환경운동가, 노벨평화상 수상자)-

숲친 여러분 환영합니다.

우리 함께 지속가능한 사회를 만들어나갈 씨앗을 심어볼까요?

숲친활동약속

01. 숲친은 생명의숲이 추구하는 가치와 사명에 공감합니다.
02. 숲친은 구성원이자 주체이며 나이, 성, 외모, 장애, 종교, 국적, 인종, 지역 등에 관계없이 동등함을 이해하고 서로를 존중합니다.
03. 숲친은 나이, 성, 외모, 장애, 종교, 국적, 인종, 지역, 혼인 여부, 가족관계 등과 관련된 고정관념이 담긴 말과 행동을 하지 않습니다.
04. 숲친은 모두에게 참여의 기회를 보장하도록 노력하며 서로의 의견을 경청합니다.
05. 숲친은 약속을 지켜 서로 신뢰할 수 있도록 노력합니다.
06. 숲친은 활동을 통해 만나는 숲과 사람들을 수혜의 대상으로 여기지 않습니다.
07. 숲친은 우리 역시 자연의 일부임을 알고 생명의 가치를 소중히 합니다.
08. 숲친은 활동 과정에서 환경에 미치는 영향을 최소화 하도록 노력합니다.
09. 숲친은 성장을 위해 노력하며, 숲친으로서 자부심과 철학을 갖습니다.
10. 숲친은 위와 같은 건강한 문화를 만들기 위해 노력하며, 이러한 문화가 훼손될 때에는 당사자만이 아니라 모두가 함께 관심을 가지고 대처합니다.

나는 건강한 숲친 문화를 함께 만들어 나갈 것을 약속합니다.

서명

숲친 활동 설명서

이 설명서는 생명의숲 시민활동가로서 첫 발을 내딛은 숲친을 위해 작성되었습니다. 생명의숲과 숲친의 활동을 이해하고, 활동을 통해 스스로 성장할 수 있기를 희망합니다.

| | | |
|-------------------|----------------|----|
| 목차 | 여는 글 | 1 |
| | 숲친 활동 약속 | 3 |
| PART 01. 숲친이란? | 숲친의 뜻과 미션 | 6 |
| | 운영 배경 및 취지 | 7 |
| | 역할과 활동 내용 | 8 |
| | 활동 역량 | 10 |
| PART 02. 숲친 활동 과정 | 활동 과정 | 12 |
| | 과정별 안내 | 13 |
| PART 03. 알아두기 | 숲친 활동을 하면 좋은 점 | 16 |
| | 도움이 필요할 때 | 17 |
| | 활동이 종료되는 경우 | 17 |
| | 숲친 FAQ | 18 |

PART.01

숲친이란?



숲친의 뜻과 미션



‘생명의숲 친구들’의 줄임말인 숲친은 생명의숲이 추구하는 가치와 사명에 공감하며 **다양한 활동에 상시적이고 직접적으로 참여하는 시민활동가**를 일컫는 말이자, 플랫폼입니다.



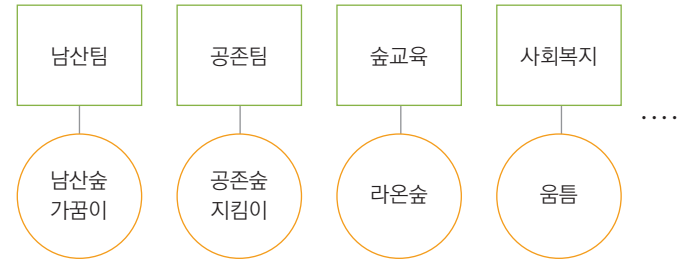
숲친은 시민의 주체적인 참여를 통해 숲/환경/사회 문제를 해결합니다.

운영 배경 및 취지

지난 21년 동안 생명의숲은 시민의 힘으로 건강한 숲, 지속가능한 사회를 만들어가기 위해 노력해 왔습니다. 이에 따라 다양한 형태의 시민활동모임을 운영해왔습니다.

하지만 기존의 생명의숲 시민참여 활동은 지속되기 어려운 몇 가지 문제를 가지고 있었습니다.

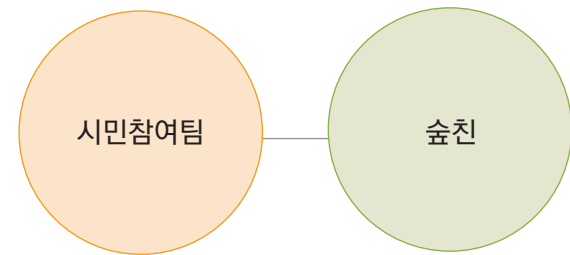
필요에 따라 구성된 모임들은 각기 다른 활동 주제를 가지고 있어 다양한 시민참여 영역을 포괄하기 어려웠고, 각각의 모임을 지원하는 담당 부서가 달라, 생명의숲이라는 하나의 단체에서 활동함에도 불구하고 동등한 기회와 보상을 제공받기 어려웠습니다.



과거 생명의숲 시민활동 체계

이에 생명의숲은 지속가능한 시민활동을 위하여 새로운 체계로 ‘숲친’ 플랫폼을 구성하게 되었습니다.

숲친은 생명의숲에서 활동하는 모든 팀과의 결합하여 활동합니다. 이를 통해 숲친은 ‘시민과함께팀’의 주도 하에 하나의 체계 속에서 다양한 활동에 참여할 수 있으며, 모든 숲친 구성원이 균등한 기회와 보상을 제공받을 수 있도록 하였습니다.



개편된 시민활동 플랫폼, 숲친

역할과 활동 내용

각 역할 별 주요 활동은 아래와 같지만, 실제 숲친 활동에서는 두 개 이상 다방면으로 역할이 필요할 수 있습니다.

자신이 잘하거나 흥미가 있는 활동을 중심으로 스스로의 역할을 설정하고, 그 역할을 더 잘 수행하기 위해 집중적인 역량강화 과정을 거쳐 자기 성장을 도모할 수 있습니다.

| 역할 | 조사/감시자 | 개발/기획자 | 실행자 | 캠페이너 | 운영보조자 |
|------|---|-----------------------------|-------------------------------|---|------------------|
| 활동내용 | · 정보수집 · 모니터링 · 이용자상담 (수요/만족도) | · 기획/계획 · 의견제안 (프로그램) | · 서비스제공 · 의견제안 (정책, 민원) | · 홍보, 후원유도 · 정보제공 · 이용자상담 (캠페인 내용) | · 행정보조 · 시설관리 |

[역할별 세부 활동 내용]

1 조사/감시자

도시숲(공원, 가로수, 공개공지, 학교숲, 마을정원 등)의 조성과 관리상태를 모니터링하거나, 새롭게 조성하는 공간에 대한 조성 가능성, 형태, 효용성을 고민합니다.

활동 예 : 학교숲/사회복지숲 조성(대상지 공모심사, 운영관리 모니터링), 도시숲 모니터링(Green Flag Award, 생태계 모니터링), 가로수 가지치기 모니터링, 아름다운 숲 모니터링 등

2 개발/기획자

숲에 대한 모니터링이나 진단 결과에 따른 대응 방안을 개발하고 기획합니다.

활동 예 : 숲 보전활동 기획(아름다운숲 기획단), 사회복지숲 조성(이용자 특성에 따른 숲 조성 방안 제안 - 참여형 조성) 등

3 실행자

기획과정에 참여하여 프로그램을 구체화하고, 기획된 프로그램을 직접 수행합니다.

활동 예 : 아름다운 숲 보전을 위한 시민참여 숲 기행, 산불피해 복원을 위한 나무심기, 학교숲 및 사회복지 숲을 활용한 숲 교육 프로그램 계획과 운영 등

4 캠페이너

활동을 통해 발굴된 사회적 이슈, 활동 성과 등을 시민에게 알리고 필요 시 관련된 활동에 시민이 참여하도록 독려합니다.

활동 예 : 활동에 대한 사진 촬영과 후기 작성, 가로수 가지치기 방식에 대한 공문화, 도시공원일몰제 대응을 위한 시민 홍보, 캠페인 홍보물 제작, 온/오프라인 홍보 등

5 운영보조자

생명의숲에서 이루어지는 다양한 활동에 대해 지원·협력하며, 사무 운영에서의 전문영역 자문, 활동 장비 및 시설 관리 등의 역할을 합니다.

활동 예 : 활동가 근무환경 개선을 위한 노무자문, 사무처 재정 운영을 위한 경영자문, 숲 활동 장비 및 시설 관리 등

활동 역량

숲친은 주로 담당하는 역할에 따라 필요한 역량강화 과정을 선택적으로 진행하고, 이를 통해 해당 역할에 대한 숙련도를 높여낼 수 있습니다. 생명의숲은 공통역량과 기초역량교육을 정기적으로 제공하고, 각 역할에 따라 필요한 역량강화 과정을 별도로 제공합니다.

| | |
|-------|--|
| 공통 역량 | <ul style="list-style-type: none"> · 생명의 숲 미션 체계 및 역사 · 시민사회의 역사와 과제 · 기본 감수성(공공성, 인권, 정의) · 환경윤리와 비판적 사고 · 시민사회 공익활동의 철학 · 숲환경 관련 기본 지식 |
|-------|--|

| | | |
|--------|---------------|---|
| 역할별 역량 | 조사/감시자 | <ul style="list-style-type: none"> · 목적이해 (활동방향성, 동기부여) · 조사대상 이해 (식생, 장소, 사건) · 데이터 수집/정리 |
| | 개발/기획자 | <ul style="list-style-type: none"> · 콘텐츠 발굴 · 스토리텔링 · 기획 · 평가지표 설정 |
| | 실행자 | <ul style="list-style-type: none"> · 기획프로그램에 대한 이해 · 수행 (추진력, 지식) · 프로그램 평가 |
| | 캠페이너 | <ul style="list-style-type: none"> · 콘텐츠 발굴 · 스토리텔링 · 기획 · 기금모음 |
| | 운영보조자 | <ul style="list-style-type: none"> · 회계관리 (활동비,비품, 지원금 등) · 인력관리 (연락, 배치) · 시설관리 (비품, 공간) |

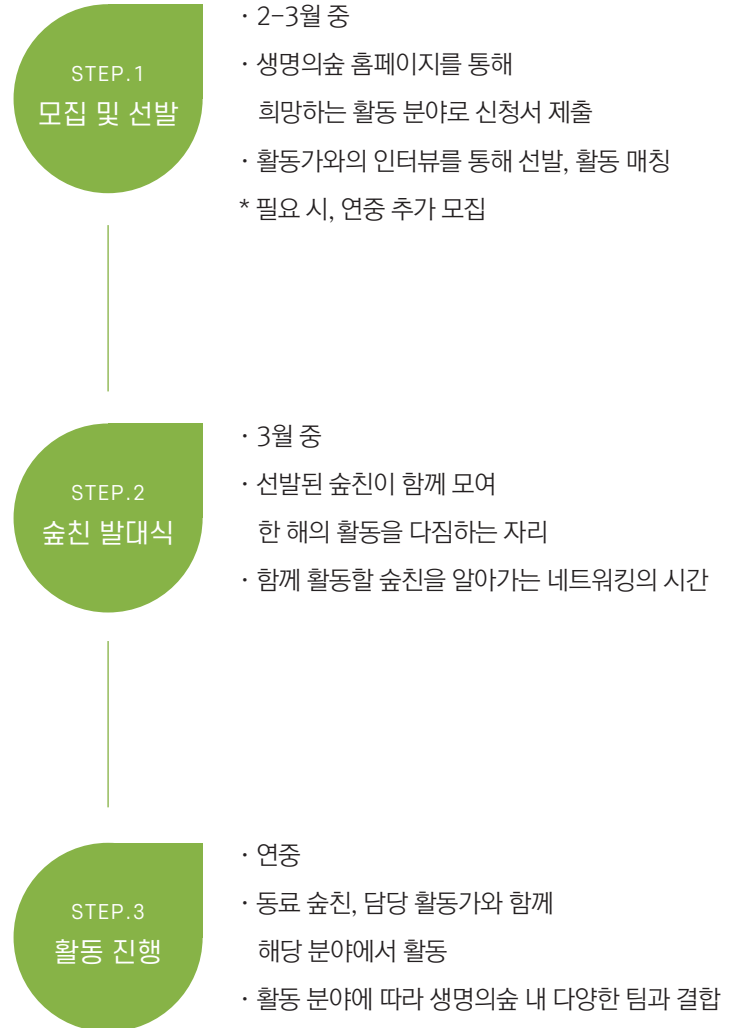


활동 과정

숲친은 연 단위로 활동하며, 아래와 같은 순서로 진행됩니다.

| | | |
|----------|---------|---|
| 2월 ~ 3월 | 모집 및 선발 | · 인터뷰 및 활동 매칭 |
| 3월 | 숲친 발대식 | · 활동 시작 · 네트워킹 파티 |
| 4월 ~ 11월 | 활동 진행 | · 분야별 연중 숲친 활동 |
| | 역량강화 | · 활동 중, 공동 역량강화 및 그룹별 역량강화 |
| | 활동 평가 | · 활동 중, 인터뷰 등을 통한 활동 피드백 및 자기평가, 성과정리 |
| 12월 | 숲친의 날 | · 활동 성과 나눔 및 격려의 장 · 연말 네트워킹 파티 |

과정별 안내



STEP.4
역량강화

- 활동 중
- 생명의숲 시민활동가로서 알아야 할
공통 소양에 대한 교육 제공
예) 생명의숲과 시민사회에 대한 이해
- 활동 그룹별 맞춤형 역량강화의 기회 제공
(강의, 견학, 인터뷰 등)
예) 사회복지숲의 이해, 공원이용 형평성,
Universal Design, 퍼실리테이션 등

STEP.5
활동 평가

- 활동 중
- 담당 활동가와의 인터뷰 등을 통한
활동 피드백 및 자기평가
예) 활동에 대한 만족도, 개인의 성장여부,
적절한 보상 유무, 책임과 의무 수행 여부
- 활동 평가과정에서 숲친 활동의 성과정리
예) 활동, 인터뷰의 영상 기록과 온라인 공유 등

STEP.6
숲친의 날

- 12월 중
- 숲친과 예비 숲친의 연말 파티
- 1년 활동의 성과를 나누고 서로 격려하는 자리

PART.03

알아두기



숲친 활동을 하면 좋은 점

01. 다양한 숲 활동의 경험

내가 관심있는 생명의숲의 활동에 함께 참여할 수 있으며, 숲과 관련된 나의 역량을 펼칠 수 있는 기회가 제공됩니다.

02. 역량강화 프로그램

시민사회에 대한 기본소양 교육을 포함하여, 숲 분야의 시민활동가로서 나의 역량을 높일 수 있는 다양한 교육이 제공됩니다.

03. 영상 및 인터뷰를 통한 숲친 활동 기록

나의 활동이 영상과 인터뷰 등을 통해 기록되고, 생명의숲의 채널을 통해 공유됩니다. 활동의 개인적, 사회적 성과를 통해 숲친 활동에 자부심을 가질 수 있습니다.

04. 발대식과 숲친의 날

네트워킹 파티를 통해 나와 비슷한 가치를 공유하는 다양한 사람들과 만날 수 있습니다.

05. 숲친 나무 명찰

숲친에게만 제공되는 생명의숲 특별 제작 ‘숲친 나무 명찰’을 통해 소속감을 가질 수 있습니다.

06. 자원봉사 시간 인증 및 활동 증명서 발급

필요에 따라 1365 자원봉사포털로 자원봉사 시간이 기록되며, 생명의숲 활동 증명서를 받을 수 있습니다.

도움이 필요할 때

숲친 활동의 건강한 문화가 훼손되는 것을 경험하거나 목격한 경우, 즉시 생명의숲 시민과함께팀에게 알려주세요.

01. ‘숲친활동약속’을 지키지 않는 등의 문제로 활동 문화가 훼손되었을 때
02. 동료, 활동가, 대상자 등 활동 관계자로부터 부당한 대우 또는 불쾌한 일을 당했을 때
03. 활동 중, 부상, 사고 등 응급상황이 발생하였을 때

활동이 종료되는 경우

아래와 같은 경우에 담당 활동가와 의 인터뷰를 거쳐 숲친 활동이 종료됩니다.

01. 개인사정으로 더이상 함께 할 수 없는 경우
02. 2회 이상 사전 동의 없이 활동에 불참하였을 경우
03. ‘숲친활동약속’을 지키지 않아 활동 문화를 훼손하였을 경우
04. 활동 상의 비밀 및 개인정보를 누설하였을 경우
05. 활동을 통해 개인적 영리활동을 진행하였을 경우
06. 그 밖에 숲친으로 함께 할 수 없는 경우

숲친 FAQ

숲친에 대해 자주 묻는 질문들

Q. 생명의숲 회원이어야만 숲친 활동이 가능한가요?

A. 아니요, 그렇지 않습니다. 생명의숲 활동에 공감하는 시민이라면 누구나 함께 할 수 있습니다.

Q. 숲친 활동에 나이, 성별, 지역 제한이 있나요?

A. 각 활동 별 권장 연령 혹은 권장 역량이 있을 수 있지만, 그 외 제한은 없습니다.

Q. 숲친 활동 기간은 얼마나 되나요?

A. 기본적으로는 연 단위 활동으로 진행되며, 매년 새로운 활동 주제와 새로운 사람들로 구성하여 진행됩니다. 다만, 몇 가지 장기 프로젝트에 대해서는 연속적으로 진행될 수 있습니다.

Q. 숲친 활동을 하면 활동비가 지급되나요?

A. 기본적으로 숲친 활동은 자원봉사로 운영 됩니다. 다만, 별도 교육이 필요한 전문영역에서의 활동(예. 그린집 리더 등)의 경우에 한하여 활동비가 지급되거나 계약을 통해 협력하게 됩니다.

Q. 활동 진행 도중 참여가 어려운 경우, 어떻게 해야 하나요?

A. 숲친 활동은 원칙적으로 전체 일정 참여가 가능해야 하기 때문에 인터뷰 등과 같은 선발 과정을 거치고 있습니다. 하지만 불가피한 사정으로 도중에 참여가 어려우시다면 담당팀(시민과함께팀)에 문의해 주세요.

Q. 활동 증명서를 발급받고 싶어요.

A. 활동 증명서가 필요하신 경우 담당팀인 시민과함께팀 (02-499-6153, with@forest.or.kr) 에 연락을 주시거나, 담당 활동가에게 문의하시면 됩니다. 활동 증명 외 필요에 따라 1365자원봉사실적을 등록할 수 있습니다.

생명의숲 숲친 활동 설명서

| | |
|------|--|
| 발행일 | 2020년 4월 15일 |
| 기획 | 사단법인 생명의숲 |
| 전화 | 02-735-3232 |
| 팩스 | 02-735-3238 |
| 이메일 | 생명의숲 admin@forest.or.kr 시민과함께팀 with@forest.or.kr |
| 홈페이지 | www.forest.or.kr |
| SNS | www.forestforlife.tistory.com www.facebook.com/forestfl www.instagram.com/_forestforlife |
| 주소 | (03978) 서울특별시 마포구 성미산로11길 5 숲센터 5층 |
| 디자인 | 워미랩 (@warmmy_lab) |